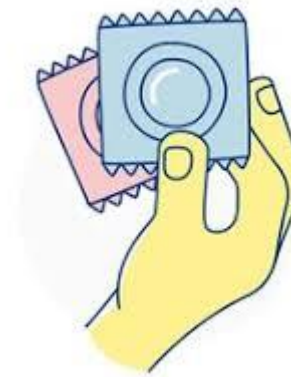


# INFECCIONES DE TRANSMISIÓN SEXUAL EN ADOLESCENTES ATENDIDOS EN DOS HOSPITALES TERCIARIOS DE LA COMUNIDAD DE MADRID





## DECLARACIÓN DE POTENCIALES CONFLICTOS DE INTERÉS

**Los autores declaran no tener conflicto de intereses**

**Paula Cabrera, Elena Medina, Javier Brincou, Javier Lopez, Irene Minguez, María Palomo, Julia María Fernández-Moris López, Francisco Braojos, Arantxa Berzosa, José T. Amador.**

# INTRODUCCIÓN



- ✓ Son infecciones que se transmiten de una persona a otra a través del contacto sexual.
- ✓ Con frecuencia son **asintomáticas**.
- ✓ Más de 30 bacterias, virus y parásitos diferentes se transmiten por contacto sexual, incluido el coito **vaginal, anal o bucal**.
- ✓ Algunas infecciones de transmisión sexual (ITS) , como el herpes, la gonorrea y la sífilis, pueden aumentar el riesgo de infección por el VIH.
- ✓ Han aumentado en España en los últimos años, duplicando su incidencia en adolescentes.
- ✓ **Disminución del uso del preservativo por causas multifactoriales:**
  - Falta de educación sexual
  - Número de parejas sexuales
  - Falta de percepción del riesgo (consumo de drogas y alcohol)



# OBJETIVO

Describir las ITS diagnosticadas en menores de 18 años atendidos en dos hospitales terciarios españoles en los últimos 6 años.



# MÉTODOS

- ✓ Multicéntrico
- ✓ Descriptivo
- ✓ Retrospectivo
- ✓ **MUESTRA:** Pacientes diagnosticados de ITS en dos hospitales de tercer nivel de Madrid entre enero 2016 y junio 2022.



- ✓ **Datos clínico-epidemiológicos de la historia clínica.**
- ✓ **Pruebas microbiológicas realizadas, según sintomatología/historial de exposición.**
  - Cultivo muestras uretrales/cervicales/orales/rectales/faríngeas
  - PCR para *N. gonorrhoeae* (NG) y *C. trachomatis* (CT) en muestras uretrales/cervicales/orales/rectales/faríngeas.
  - PCR para herpes simplex-1 y 2 (VHS) o virus del papiloma humano (VPH) en muestras de raspado.
  - Test serológico de sífilis.

# RESULTADOS

## DATOS DEMOGRÁFICOS

- ✓ **82 (59,4%) mujeres.**
- ✓ Mediana de edad era de **17 años** (RIC 16-18); 19 (14%) <15 años.
- ✓ 65 (47%) nacidos en España y 42 (30,4%) de Latinoamérica.

**188 ITS EN 138  
ADOLESCENTES**



**34% asintomáticos** → diagnosticados tras conductas sexuales de riesgo.



# RESULTADOS

## AISLAMIENTOS

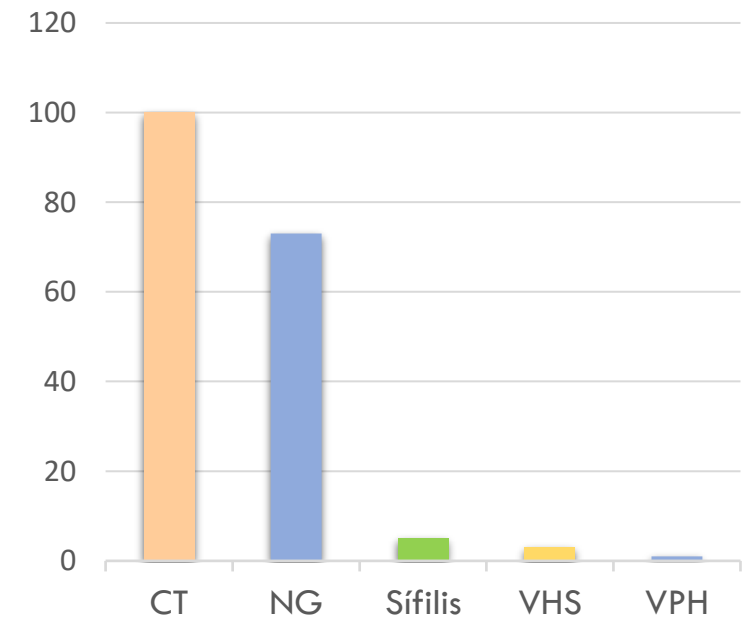
- ✓ **17 (20%)** mujeres ingresaron con diagnóstico de **enfermedad inflamatoria pélvica (EIP)**: mediana de edad de 16 años (RIC 16-18); **6 infecciones por NG, 5 por CT y 6 por NG+CT.**
- ✓ Todos los VHS y VPH consultaron por lesiones cutáneas consistentes.
- ✓ **CT** se aisló con mayor frecuencia en **mujeres** (69 vs 31,  $p < 0,05$ ).
- ✓ **NG** se aisló con mayor frecuencia en **varones** (52 vs 21,  $p < 0,05$ ).
- ✓ No hubo diferencias significativas en cuanto a la edad en ambas infecciones.

### 63 coinfecciones:

- ✓ 42 *C. trachomatis* + *N. gonorrhoeae*
- ✓ 11 *C. trachomatis* + *U. urealyticum*
- ✓ 10 *C. trachomatis* + *M. hominis*

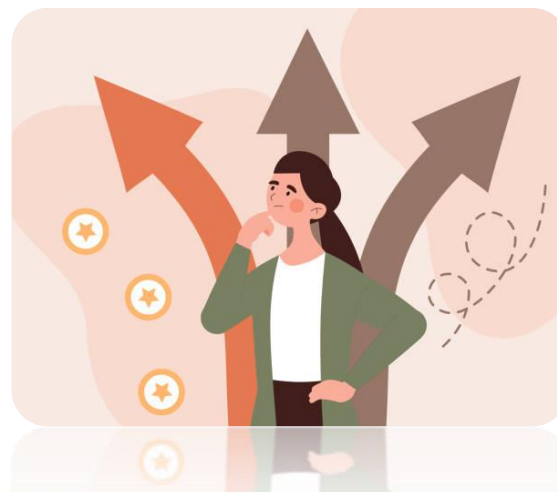
**Mujeres adolescentes e infecciones de transmisión sexual (ITS), ¿debemos preocuparnos?**

## ETIOLOGÍA ITS



# RESULTADOS

- ✓ Tendencia **ascendente** con mayor número de ITS diagnosticadas entre 2019 y 2022, excluyendo 2020 por internamiento en COVID (111 casos) respecto a 2016-18 (63 casos).
- ✓ Un total de 62 (**45%**) adolescentes fueron **seguidos** en consulta de infectología pediátrica. Mediana de 6 meses (RIC 3-12).





# CONCLUSIONES

- ❑ ***C. trachomatis* y *N. gonorrhoeae* son las principales ITS** diagnosticadas en adolescentes en nuestro medio, pero se han presentado otras ITS graves prevenibles.
- ❑ **Una de cada cinco adolescentes mujeres presentó una ITS grave (EPI)**, teniendo que ser hospitalizada.
- ❑ El **34%** de las ITS fueron **asintomáticas**. Mayor número de ITS que no se diagnostican en adolescentes y que constituyen un problema de salud pública cada vez mayor.

**MUCHAS GRACIAS POR  
VUESTRA ATENCIÓN**